



ESAM onlus

Associazione Volontari
Quartier del Piave e Vallata



Bilancio Sociale 2017

I numeri e il valore del volontariato



Premessa

Rappresentare la dimensione di una associazione non solo attraverso i costi e ricavi ma anche attraverso la descrizione del quadro di tutte le attività, gli obiettivi e i numeri che ne derivano, fornisce un documento di particolare importanza per il futuro della stessa.

Per noi il *Bilancio Sociale* diventa un nuovo strumento di analisi interna e di comunicazione con il territorio, i cittadini, le associazioni, le istituzioni e le imprese, cosa che prima veniva fatta in maniera sporadica e con pochi numeri alla mano.

Abbiamo iniziato il 2017 con due tappe importanti: l'*accreditamento regionale* per i nostri servizi di ambulanza e il *rinnovo del consiglio direttivo*.

Per accreditamento intendiamo tutto quel processo che abbiamo messo in piedi per ottenere una *certificazione* di corrispondenza dei nostri servizi agli *standard* della Regione Veneto in campo sanitario. Diversi volontari hanno dedicato moltissimo tempo e risorse per permettere di

darci quelle procedure, protocolli e regole per fornire un servizio professionale e all'altezza.

Il consiglio eletto da poco ha come mission contribuire per il prossimo triennio alla gestione e allo sviluppo dell'associazione con obiettivi ben definiti per il territorio.

Questi seguono, in particolare, le seguenti tre linee: *fortificare* il rapporto con il territorio attraverso la diversificazioni dei servizi (118, trasporti, manifestazioni, emergenze), *istruire e informare* la popolazione sul primo soccorso, la preparazione alle *emergenze*.

I Numeri 2017

Nel 2017 la nostra associazione si è data parecchio da fare per mantenere ed elevare gli standard e gli obiettivi prefissati.

Nel servizio del **supporto al Suem 118** abbiamo avuto **456** uscite, percorso **14.500 Km** e prestato oltre **7500 ore** di servizio alla comunità del Quartier del Piave e della Vallata.

Inoltre abbiamo prestato servizio sanitario a **40 manifestazioni** mettendo a disposizione più di **1000 ore/uomo** al territorio.

Mantenersi sempre allenati e la volontà di informare gli altri ci hanno fatto organizzare **1 corso di formazione per la popolazione** con 50 iscritti e **5 corsi interni** di specializzazione per un totale di **1820 ore** di formazione/persona.

Accreditamento e amministrazione prendono molte energie al volontariato, perchè la burocrazia è sì complicata e il livello di professionalità richiesta è sempre più alto. In generale, il team che segue l'amministrazione e l'accreditamento, **8 persone** si scambiano nei **365 giorni** in tutto hanno messo a disposizione **3.230 ore** del loro tempo nel 2017.

I volontari sono in tutto 70, con 32 pienamente operativi.



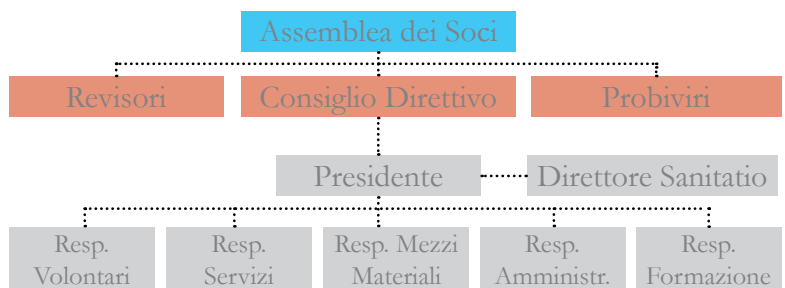
Identità

Livello Consultivo

Livello di Indirizzo

Livello Gestionale

Il Modello Organizzativo
In totale trasparenza, secondo le regolamentazioni nazionali e regionali per quanto riguarda le associazioni onlus, la struttura organizzativa di ESAM è formata da più livelli funzionali: Assemblea dei soci, Consiglio Direttivo e un organigramma funzionale:



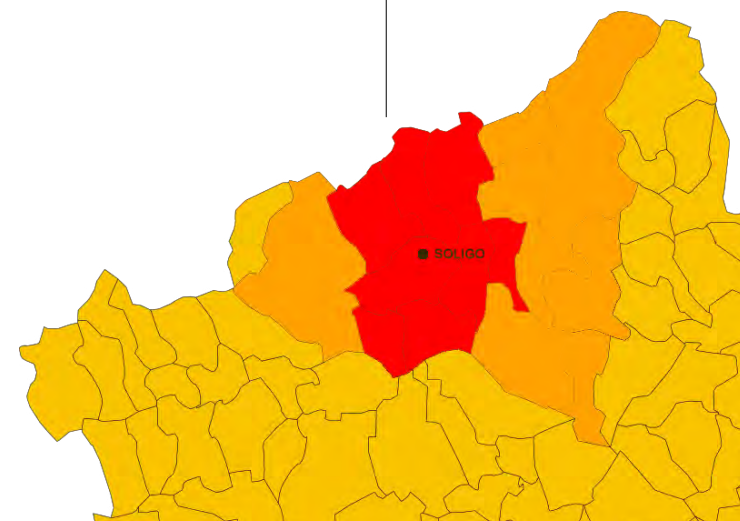
La presenza territoriale

Il territorio di riferimento per i servizi associativi sono gli 8 comuni del Quartier del Piave e della Vallata, ovvero Miane, Follina, Cison di Valmarino, Farra di Soligo, Pieve di Soligo, Refrontolo, Sernaglia della Battaglia e Moriago della Battaglia, per un bacino di circa 44.000 abitanti. Il territorio operativo in realtà si estende ai comuni limitrofi in particolare ai bacini di Conegliano e Vittorio Veneto soprattutto per quanto riguarda i servizi di supporto al 118 e le dimissioni ospedaliere.

I valori e i principi

Dal territorio per il territorio

Umiltà
Professionalità
Disponibilità



Attività

Il Servizio di supporto al Suem 118

L'Associazione ESAM inizia il proprio operato come ambulanza di supporto presso il punto SUEM di Soligo.

I soccorritori si rendono disponibili per interventi di minor urgenza (codici bianchi o verdi) o comunque sempre in appoggio all'automedica e all'ambulanza infermierizzata del punto SUEM di Soligo per i casi più gravi.

Inoltre il mezzo rimane a disposizione dei presidi ospedalieri di Conegliano e Vittorio Veneto per eventuali dimissioni.

ORARIO DI SERVIZIO

- **Venerdì** sera dalle 18.30 alle 22.30
- Dal **Sabato** dalle ore 07.30 alle ore 22.30 della **Domenica**
- **Festivi** infrasettimanali compresi.

I NUMERI DEL 2017:

Ore di Servizio/Uomo: **7.500**

Km percorsi: **14.500**

Uscite totali: **456**

Cod. **Bianchi**: **202**

Cod. **Verdi**: **164**

Cod. **Gialli** **83**

Cod. **Rossi**: **7**

Assistenze a manifestazioni

La nostra associazione supporta il tessuto locale delle associazioni sportive e di promozione del territorio

fornendo servizi di assistenza sanitaria secondo la normativa regionale e nazionale, in particolare la circolare Prot. CREU 59/2013 – Conferenza Stato-Regioni Accordo n.91 del 05/08/14. Da menzionare per il 2017 manifestazioni come **Rivevive** a Farra di Soligo, i **Campionati Mondiali di cani da slitta su terra** a Falzè di Piave e i **Mercatini di Natale** di Follina.

I NUMERI DEL 2017:

Totale Manifestazioni: **40**

Ore di Servizi/Uomo: **1.000**

Formazione

L'importanza dell'informazione della popolazione e dell'aggiornamento continuo dei volontari sono i due pilastri che da 10 anni portiamo avanti.

I NUMERI DEL 2017:

Formazione per la popolazione

- Corso di Primo soccorso da 20 ore per la popolazione a Pieve di Soligo da Ottobre a Dicembre 2017

Formazione Interna

- Corso Soccorritore Base da 40 ore
 - Corso Soccorritore Avanzato da 100 ore
 - Corso Capisquadra da 12 ore
 - Corso Istruttori da 12 ore
 - Corso Autisti Soccorritore con il Suem 118 da 8 ore
- Tutti i percorsi prevedono dei tirocini di alcuni mesi.

Risorse

Volontari

Nel 2017 l'associazione contava 70 soci iscritti dei quali 32 operativi nei servizi di supporto al 118 e alle manifestazioni.



Sede

Attualmente l'associazione conta su una sede legale a Pieve di Soligo ed una sede operativa presso il piano terra dell'istituto Bon Bozzolla a Soligo (TV).

Automezzi

L'associazione conta su due ambulanze Volkswagen T5 e T6 4x4 una acquistata nel 2009 e una nel 2012. Questi modelli sono adatti alla guida su terreni di montagna e in piccoli centri abitati. A seguito delle normative recenti, per i servizi di emergenza un'ambulanza non può superare i 250.000 km o 7 anni. Questo comporta un notevole sforzo per le associazioni per reperire fondi ed assicurare un servizio all'altezza.



Attrezzatura

L'associazione conta su gazebo da utilizzare come Punto di Primo Soccorso sanitario per le manifestazioni del territorio. In più, investe sempre in strumenti e tecnologie avanzate per fornire un servizio elevato a tutti i suoi portatori di interesse.



I portatori di interesse

I pazienti del servizio di supporto al 118



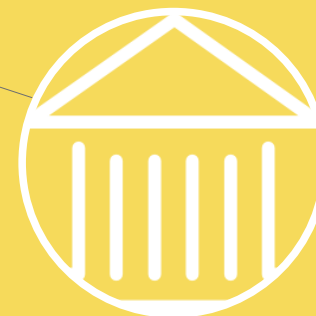
Le associazioni del territorio



I cittadini e la formazione sanitaria



I comuni e il supporto alle manifestazioni



Gli enti sanitari del territorio



Linee Programmatiche

Nel 2018 ci proponiamo di ampliare la nostra visione di volontariato, andando ad integrarci in reti di secondo livello, aumentare il lavoro sul territorio con la formazione e informazione della popolazione, sviluppare il supporto alle maxiemergenze e alla protezione civile, investimenti in attrezzature e automezzi.



Integrazioni con le reti di secondo livello (ANPAS) per scambiare esperienze, uniformare ed essere rappresentati

Formazione ed informazione della popolazione con corsi dedicati per le scuole

Maxiemergenze e Protezione Civile per il territorio, per essere pronti in caso di necessita e di supporto alle strutture di emergenza e alle istituzioni

Attrezzature e automezzi per rimanere aggiornati con le normative, avere delle strutture da mettere a disposizione della comunità e offrire un servizio che vada al di là dell'emergenza.

Hai bisogno di un'informazione?
Chiamaci o mandaci direttamente una email!
E-mail: info@esam-onlus.it – presidente@esam-onlus.it

Tel. : 371 300 4371 Cell. Associazione

Oppure se vuoi incontrarci o mandare una lettera, questi sono gli
indirizzi

Sede Legale: Via Battistella nr. 1 – 31053 Pieve di Soligo (TV)

Sede Operativa: Via Dei Bert nr. 44 –
c/o Istituto Bon Bozzolla – 31020 Soligo (TV)